

# QUICK GUIDE

SURVEYXACT 6.0

# QUICK GUIDE

## SURVEYXACT 6.0 QUICK GUIDE

Velkommen til SurveyXact 6.0 Quick Guide. Formålet med denne guide er at give eksisterende brugere de bedste forudsætninger for at komme hurtigt i gang med SurveyXact 6.0

### EMNER I DENNE VEJLEDNING

- 2 Introduktion
- 3 Opstart
- 4 Åbningsvinduet
- 6 En hurtigere navigation
- 9 Det primære arbejdsvindue
- 14 Administration

# INTRODUKTION

Velkommen til SurveyXact Quick Guide. Denne guide er udformet som en letlæselig og overskuelig vejledning, der hurtigt vil sætte dig i gang med SurveyXact 6.0.

Drivkraften i vores arbejde med denne opdatering har været øget brugervenlighed, bedre overblik og hurtigere navigation. Samtidig har det været målet stadig at udnytte den bagvedliggende motor i SurveyXact fuldt ud.

## DETTE ER NYT I SURVEYXACT 6.0

- En mere intuitiv grænseflade, der afspejler dit reelle arbejdsområde
- Centralt overblik over dine organisationer og målinger
- Bedre visnings- og sorteringsfaciliteter
- Bedre status og overblik over, hvordan målinger skrider frem
- Komplet historik for den enkelte måling
- Færre klik med musen for at opnå de samme ting
- Bedre administration af brugere og organisationer
- Mulighed for at dele adgange til analyser med andre brugere.

## DISSE FUNKTIONER ER DE SAMME

- Design og tilpasning af spørgeskemaer
- Oprettelse af e-mail-skabeloner
- Oprettelse af respondenter - manuelt eller ved import
- Distribution og indsamling af spørgeskemaer
- Opsætning og kørsel af analyser
- Oprettelse af analyserapporter.



Alle gængse rutiner i SurveyXact er dokumenteret grundigt i SurveyXact Brugerhåndbog. Bemærk, at brugerhåndbogen vil blive opdateret i løbet af forsommeren 2010.

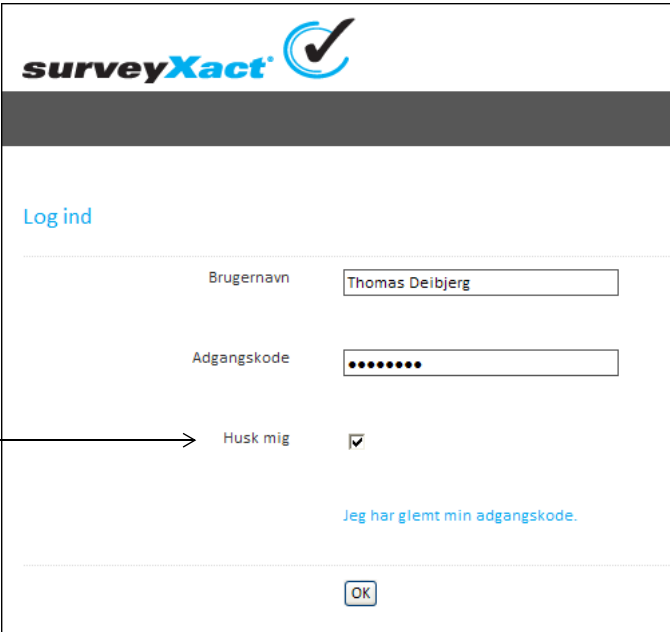
## OPSTART

SurveyXact 6.0 startes ganske som du plejer at starte SurveyXact. For at kunne logge på skal du være oprettet som bruger i systemet og kende dit brugernavn og din adgangskode.

### Sådan logger du på SurveyXact:

1. Start en internetbrowser, skriv *https://www.survey-xact.dk* i adressefeltet, og tryk på **Enter**. Log ind-vinduet vises.
2. Indtast brugernavn og adgangskode, og klik på **OK**.

Bemærk, at åbningsvinduet udseende afhænger af, hvilken brugertype du er.



Marker **Husk mig** for fremover at gå direkte til SurveyXact's åbningsvindue.

Figur 1: Log-ind-vinduet i SurveyXact.

## SurveyXact 6.0 Quick Guide

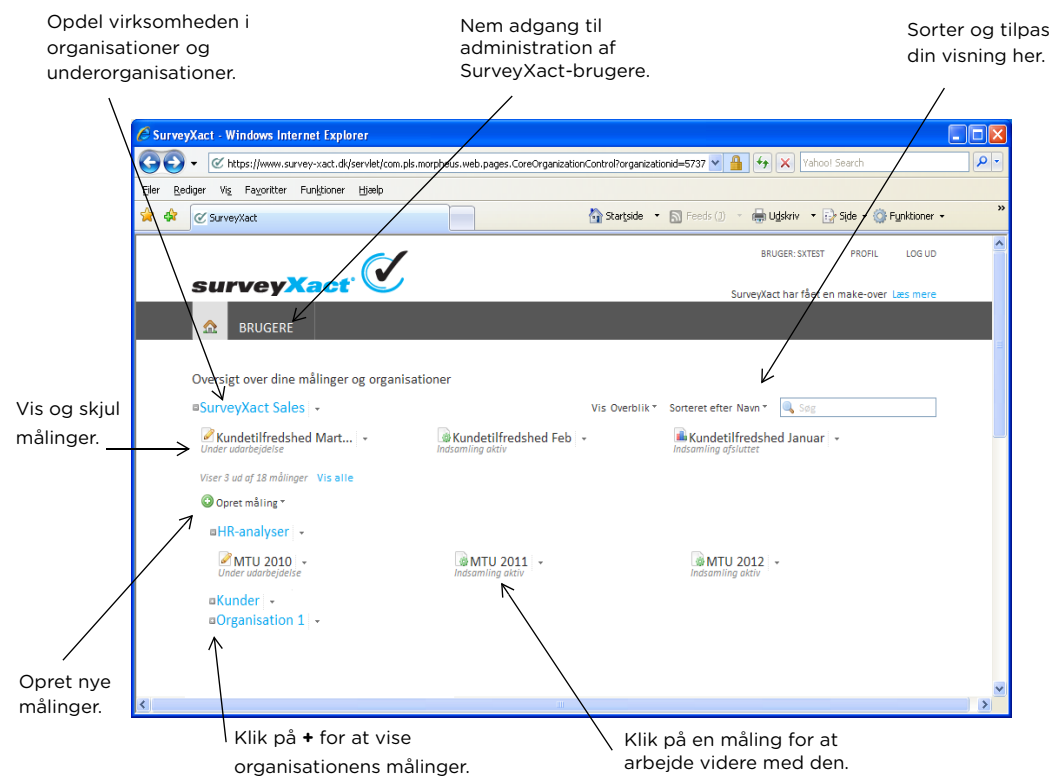
### Åbningsvinduet

# ÅBNINGSVINDUET

Åbningsvinduet i SurveyXact 6.0 viser de organisationer, du er tilknyttet, og de målinger, du er ansvarlig for.

Åbningsvinduet kan betragtes som udgangspunktet for alt dit arbejde med målinger i SurveyXact 6.0. Et enkelt klik på den ønskede måling, og du er i gang med arbejdet.




## ÅBNINGSVINDUET - DE VIGTIGSTE FUNKTIONER

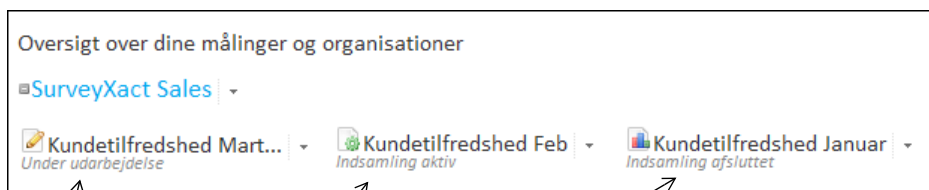


Figur 2: Åbningsvinduet for en administrator.

## OMGÅENDE STATUS OVER DINE MÅLINGER

Et lille ikon ud for målingens navn fortæller dig, hvilken status den har:

-  Under udarbejdelse
-  Indsamling aktiv
-  Indsamling afsluttet



Når du klikker på en måling, afgør dens status, hvilket område af SurveyXact du sendes hen til: Forberedelse af spørgeskemaer Distribution og indsamling eller til arbejdet med analyser.

Figur 3: Umiddelbar status over dine målinger.

## SurveyXact 6.0 Quick Guide

En hurtigere navigation

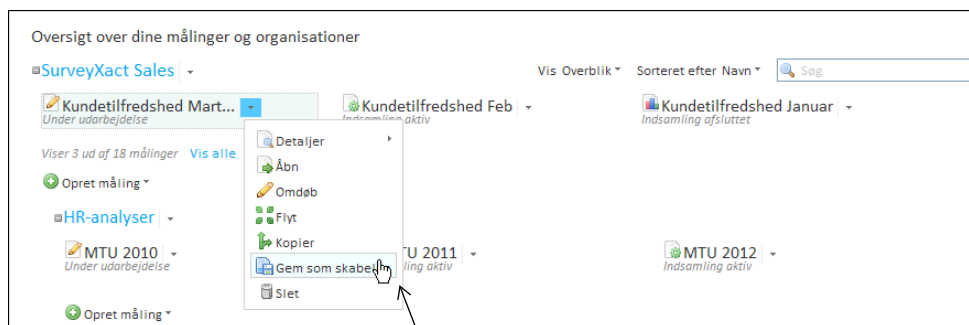
# EN HURTIGERE NAVIGATION

Vi har tilstræbt en hurtigere navigation i SurveyXact 6.0. Generelt skal du bruge færre klik til at opnå de samme resultater som i tidligere versioner.

Derudover minder brugerfladen om den, du kender fra Windows. Der findes faner, genvejsmenuer, dialogbokse med afkrydsningsfelter og andre valgmuligheder, der kan aktiveres og deaktiveres.

Det har været vigtigt for os, at du hele tiden føler, du arbejder i samme system. Ved hjælp af ganske få faner kan du nå ud i alle kroge af SurveyXact – og hurtigt vende tilbage til udgangspunktet.

## GENVEJSMENUER

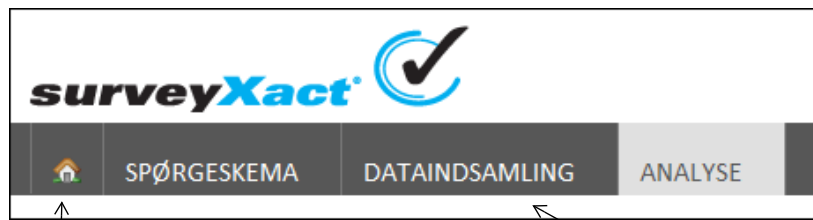


Genvejsmenuer giver adgang til en række relevante kommandoer for det pågældende objekt. Her en måling.

Figur 4: Genvejsmenuen for en måling.

## FANER

Placering af fanerne i SurveyXact 6.0 er med til at sikre den hurtige og overskuelige navigation i systemet.



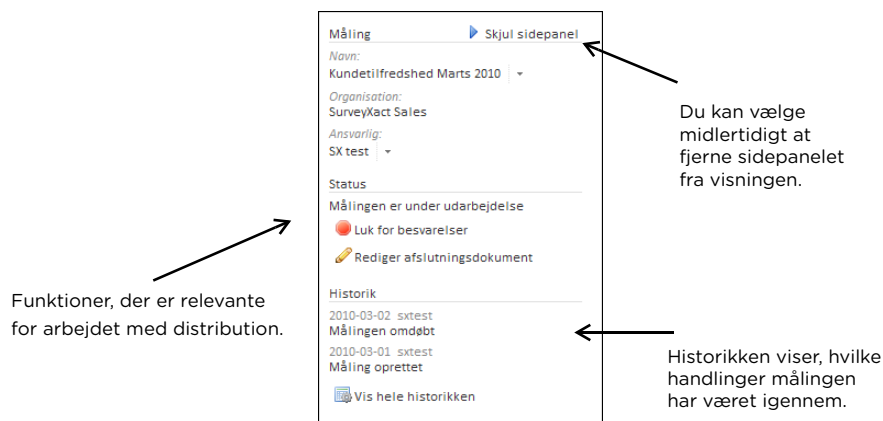
Klik på Hjem-knappen for at komme tilbage til åbningsvinduet, hvor du kan arbejde med de andre målinger og organisationer, du er tilknyttet.

Et klik med musen på en fane sender dig til et nyt område for den aktuelle måling.

Figur 5: Ved hjælp af faner kommer du nemt rundt i SurveyXact 6.0.

## SIDEPANEL

På nogle faner i SurveyXact har du adgang til et sidepanel i venstre side. Her finder du relevante funktioner, der knytter sig til arbejdet på den pågældende fane.



Funktioner, der er relevante for arbejdet med distribution.

Du kan vælge midlertidigt at fjerne sidepanelet fra visningen.

Historikken viser, hvilke handlinger målingen har været igennem.

Figur 6: Sidepanel fra fanen **Dataindsamling**.

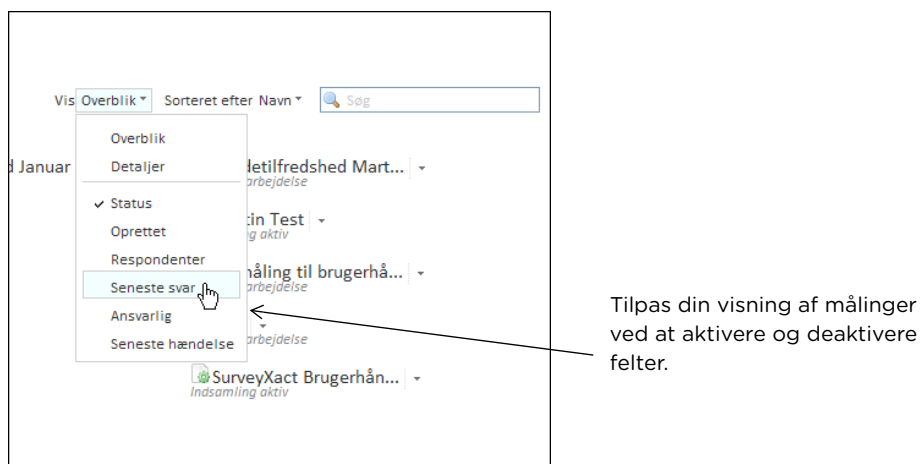
## SurveyXact 6.0 Quick Guide

En hurtigere navigation

# FLEKSIBLE VISNINGSMULIGHEDER

I SurveyXacts åbningsvindue er der mulighed for at tilpasse visningen af målinger med en række relevante oplysninger.

Dette er med til at sikre jer er bedre overblik over organisationernes målinger.



Tilpas din visning af målinger ved at aktivere og deaktivere felter.

Figur 7: Felter til visning aktiveres og deaktiveres ved at vælge dem i menuen.

## DET PRIMÆRE ARBEJDSVINDUE

Den helt store styrke ved SurveyXact er selve den bagvedliggende motor. Og her kan vi glæde dig med, at alt er ved det gamle. Alle funktioner til design af spørgeskemaer, distribution, indsamling og kørsel af analyser er bevaret:

- Udarbejdelse af spørgeskemaer sker fortsat i Smart Designer og Avanceret Designer.
- Metoderne til distribution er de samme.
- Tilpasning og kørsel af analyser sker efter de samme principper.

Vi har blot gjort det enklere for dig. Og sørget for, at arbejdsvinduet hele tiden afspejler det reelle arbejde, du har med målingen netop nu:

- Er målingen helt ny eller under udarbejdelse, starter du på fanen **Spørgeskemaer**,
- Er målingen sat i gang, starter du på fanen **Dataindsamling**.
- Er målingen afsluttet, starter du på fanen **Analyse**.

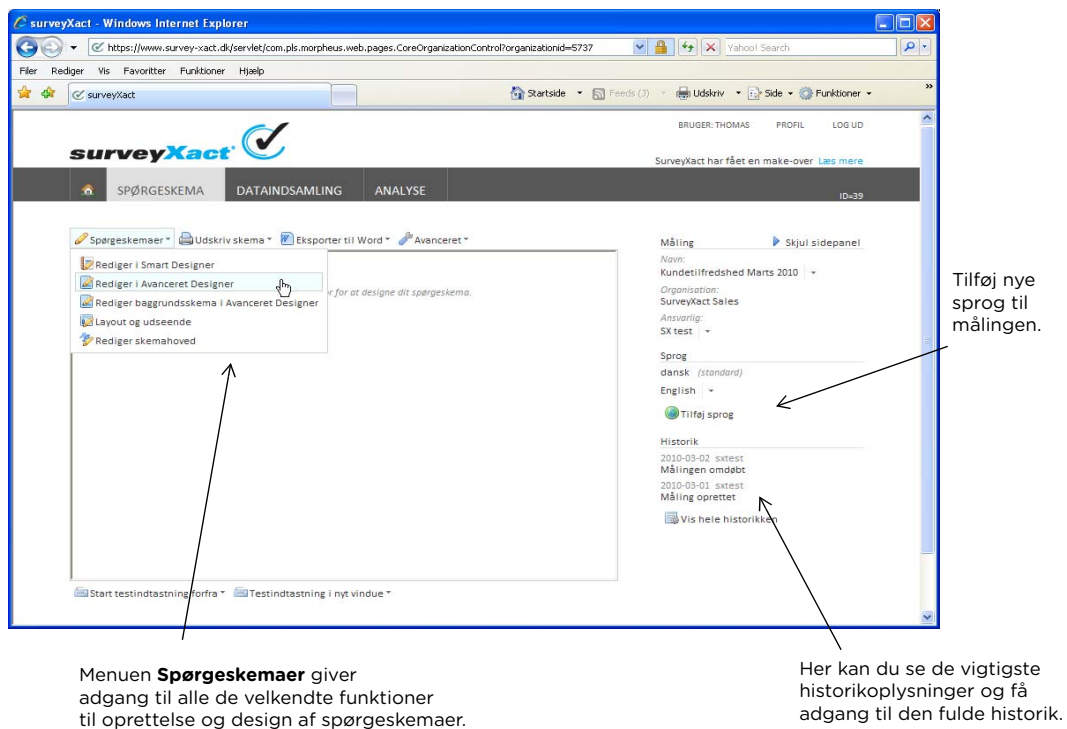
Under dit arbejde med målingen, er alle tre faner hele tiden tilgængelige, så du nemt kan skifte område.

## SurveyXact 6.0 Quick Guide

Det primære arbejdsvindue

# FANEN SPØRGESKEMAER

Når du opretter en ny måling eller vælger en måling, der er under udarbejdelse sendes du til fanen **Spørgeskemaer**. Se figur 8 og figur 9.



Menuen **Spørgeskemaer** giver adgang til alle de velkendte funktioner til oprettelse og design af spørgeskemaer.

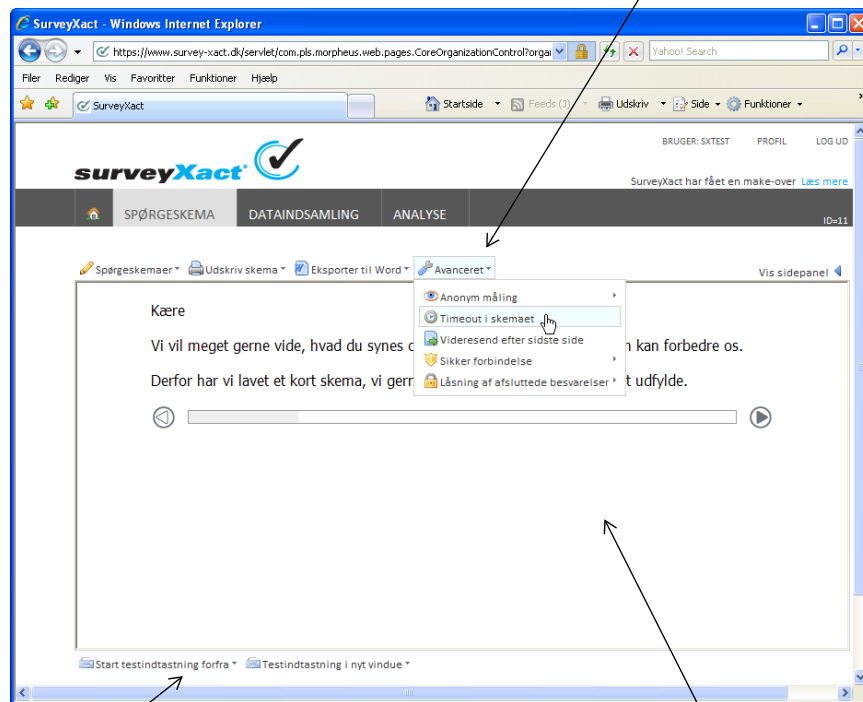
Her kan du se de vigtigste historikoplysninger og få adgang til den fulde historik.

Figur 8: Et nyt spørgeskema er klar til at blive oprettet og designet.

## SurveyXact 6.0 Quick Guide

Det primære arbejdsvindue

Fra menuen **Avanceret** kan du aktivere de velkendte spørgeskema-indstillinger.



Spørgeskemaer kan løbende testes under udarbejdelsen.

Spørgeskemaet vises i midten af billedet.

Figur 9: Et spørgeskema bliver bearbejdet og testet.

## SurveyXact 6.0 Quick Guide

Det primære arbejdsvindue

# FANEN DATAINDSAMLING

Fanen **Dataindsamling** benyttes, når brugere skal gennemføre en måling, dvs. oprette respondenter, oprette e-mail-skabeloner, distribuere skemaer og indsamle besvarelser.

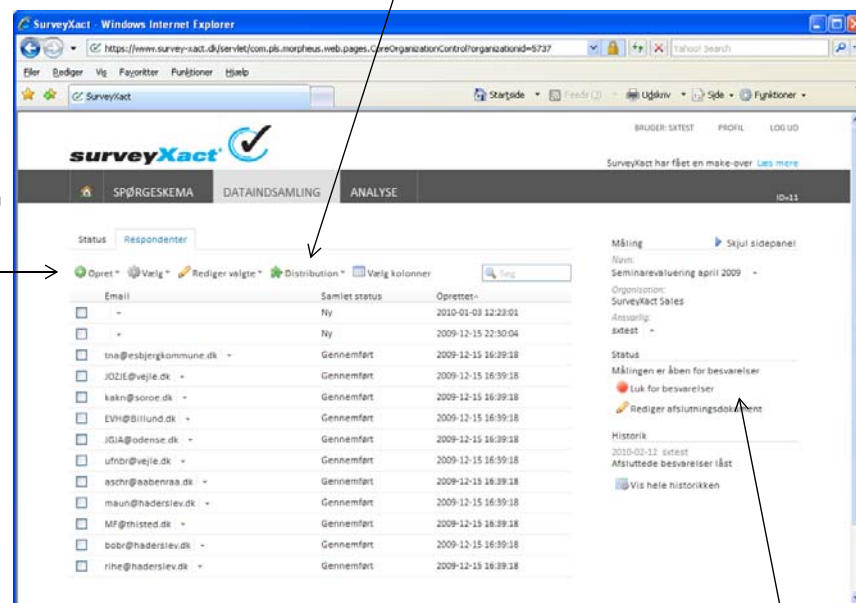
Fanen er inddelt i to underfaner: **Status** og **Respondenter**.

På underfanen **Status** kan du hele tiden følge med i, hvordan målingen skrider frem.

På underfanen **Respondenter** igangsættes målingen med nem adgang til de velkendte funktioner i SurveyXact.

Med kommandoen **Distribution** får du adgang til SurveyXacts velkendte funktionalitet til distribution.

Fleksibel adgang til oprettelse af respondenter.

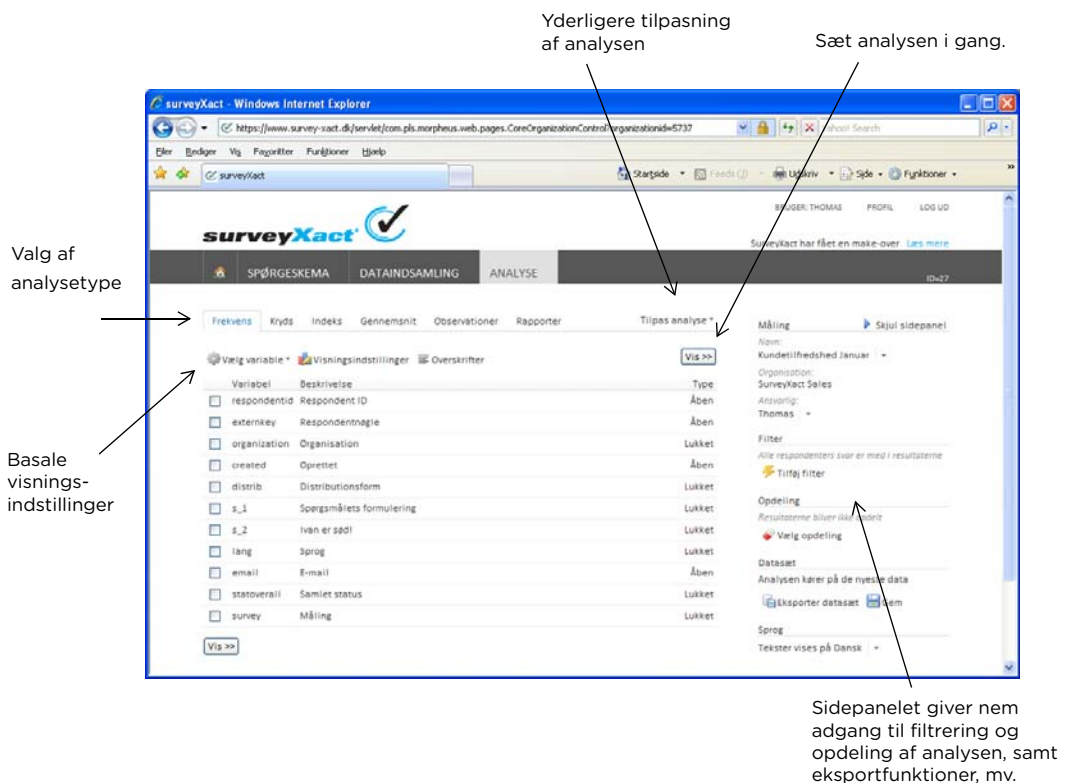


Sidepanelet giver adgang til funktioner relevante for indsamlingen. Bl.a. er det her, du lukker for besvarelser, når din måling er afsluttet..

Figur 10: Fanen **Dataindsamling**, underfanen **Respondenter**.

## FANEN ANALYSE – OPFØLGNING OG ANALYSE

Når dataindsamlingen er afsluttet, udføres analysearbejde på fanen **Analyse**. Igen er der fokus på, at du har nem adgang til de velkendte SurveyXact-funktioner.



Figur 11: Fanen **Analyse**.



I SurveyXact 6.0 introduceres begrebet *samleanalyse*, der gør det muligt at kombinere og sammenligne analyseresultater fra flere målinger.

I tidligere versioner var dette kendt som *tværgående analyser*. Samleanalyser oprettes i åbningsvinduet i SurveyXact.

## ADMINISTRATION

Som Administrator er det nemt og fleksibelt at:

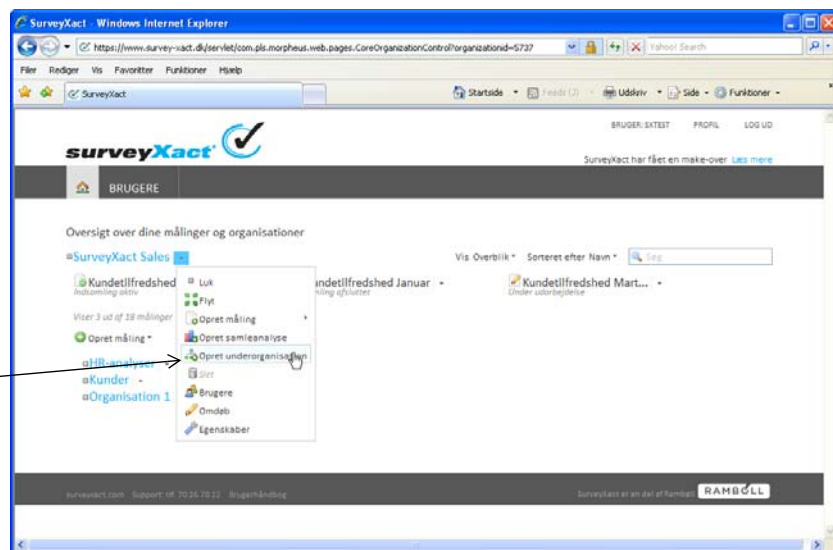
- Oprette og vedligeholde virksomhedens organisationer
- Oprette og redigere de forskellige SurveyXact-brugertyper/brugerkonti
- Oprette og redigere målingskabeloner

De funktioner, du har til din rådighed, er velkendte og tilgås centralt fra SurveyXacts åbningsvindue.

### OPRETTELSE AF ORGANISATIONER

Arbejdet med oprettelse og vedligeholdelse af organisationer sker direkte fra SurveyXacts åbningsvindue.

Opret under-  
organisationer fra  
genvejsmenuen.

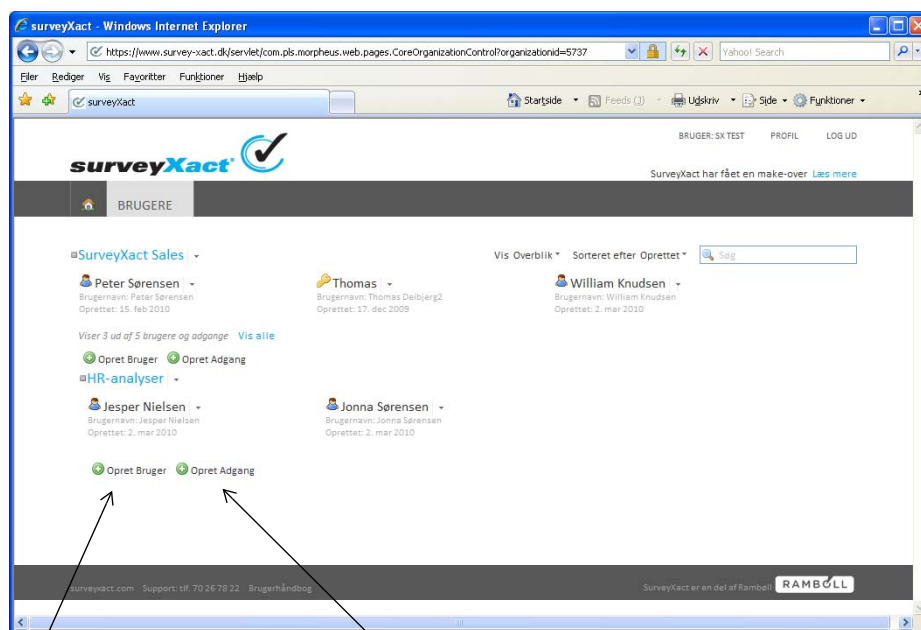


Figur 12: Nem oprettelse af underorganisationer.

## OPRETTELSE OG VEDLIGEHOLD AF BRUGERE

Arbejdet med oprettelse og vedligehold af brugere sker fra fanen **Brugere** i åbningsvinduet.

Som noget nyt kan du nu tildele brugere adgang til hinandens analyser.



Klik på **Opret bruger** for at oprette nye brugere.

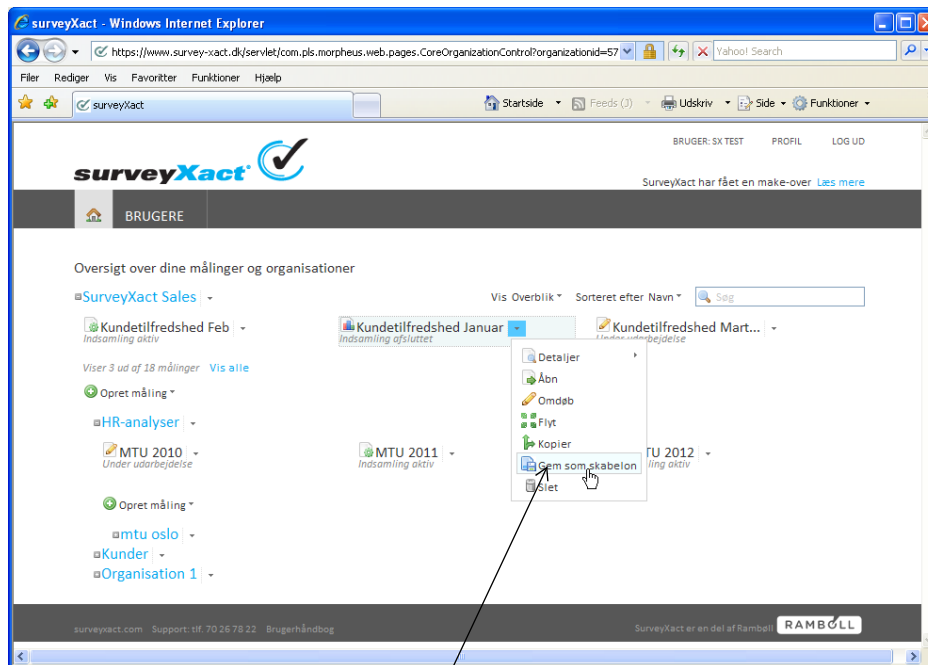
Med **Opret adgang** kan du tildele brugere adgang til hinandens analyser.

Figur 13: Nem oprettelse og redning af brugere.

## OPRETTELSE AF MÅLINGSSKABELONER

Arbejdet med oprettelse og vedligehold af målingsskabeloner sker direkte fra SurveyXacts åbningssvindue.

Når en måling først er gemt som skabelon, kan du nemt oprette nye målinger på baggrund af skabelonen i startvinduet. Det sker med kommandoen **Opret måling**.



Med **Gem som skabelon** kan du gemme den aktuelle måling som skabelon og benytte den som udgangspunkt for fremtidige målinger.

Figur 14: Nem oprettelse af målingsskabeloner.